

تقرير حوكمة الشركات لسنة 2016



الشركة العالمية القابضة لزراعة الأسماك - أسماك (ش.م.ع)

9 فبراير 2017

المحتويات

4	مقدمة.....
5	ممارسات حوكمة الشركات:.....
6	تعاملات أعضاء مجلس الإدارة في الأوراق المالية:
6	القواعد والإجراءات التي تحكم التعاملات بأسمهم الشركة.....
7	تشكيل مجلس الإدارة:.....
7	أعضاء مجلس الإدارة.....
10	بيان بنسبة تمثيل العنصر النسائي في مجلس الإدارة للعام 2016:.....
10	أسباب عدم ترشح اي عنصر نسائي بمجلس الإدارة الحالي:.....
10	بيانات أخرى بخصوص مجلس الإدارة.....
10	بيان طريقة تحديد مكافآت أعضاء مجلس الإدارة.....
10	مجموع المكافآت المدفوعة لأعضاء مجلس الإدارة للعام 2015.....
10	مجموع مكافآت أعضاء مجلس الإدارة المقترحة عن العام 2016 والتي سيتم عرضها في اجتماع الجمعية العمومية السنوي للمصادقة عليها.....
10	بيان بتفاصيل بدلات حضور جلسات مجلس الإدارة واللجان المنبثقة عن المجلس التي تقاضاها أعضاء مجلس الإدارة عن السنة المالية للعام 2016.....
11	بيان عدد اجتماعات مجلس الإدارة التي عقدت خلال السنة المالية.....
11	بيان المهام والاختصاصات التي فوضها مجلس الإدارة إلى الإدارة التنفيذية:.....
12	بيان بتفاصيل التعاملات التي تمت مع الاطراف ذات العلاقة (أصحاب المصالح) مع توضيح طبيعة العلاقة ونوع التعامل:.....
13	الهيكل التنظيمي للمجموعة:.....
14	بيان تفصيلي بأسماء كبار الموظفين التنفيذيين في الشركة ومجموع رواتبهم مكافاتهم خلال العام 2016:.....
15	مدقق الحسابات الخارجي:.....
15	نبرة عن مدقق الحسابات الخارجي للشركة.....
15	بيان الخدمات التي قدمها مدقق الحسابات الخارجي:.....
16	لجان مجلس الإدارة.....
16	لجنة التدقيق.....
18	لجنة الترشيحات والمكافآت.....
19	لجنة متابعة والإشراف على تعاملات الأشخاص المتطلعين.....
20	ملخص أعمال اللجنة خلال العام 2016.....
20	نظام الرقابة الداخلية.....
20	إقرار من مجلس الإدارة بمسئوليته عن نظام الرقابة الداخلية في الشركة وعن مراجعته وفعالته.....
20	بيانات مدير الرقابة الداخلية:.....
20	آلية تعامل دائرة الرقابة الداخلية مع أي من المشاكل الكبيرة التي قد تحدث بالشركة أو تلك التي تم الإفصاح عنها في التقارير والحسابات السنوية:.....
20	بيان آلية عمل إدارة الرقابة الداخلية في الشركة :.....

- 21.....المخالفات المرتكبة من قبل الشركة خلال العام 2016: بيان بالمساهمات النقدية والعينية التي قامت بها الشركة خلال العام 2016 في تنمية المجتمع المحلي والحفاظ على البيئة.
- 21.....معلومات عامة
- 22.....بيان الأداء المقارن لسهم الشركة مع السوق والقطاع خلال العام 2016:
- 26.....توزيع ملكية المساهمين كما في 2016/12/31
- 26.....بيان المساهمين الذين يملكون أكثر من 5% كما بتاريخ 2016/12/31
- 26.....بيان بكيفية توزيع المساهمين وفقاً لحجم الملكية كما في 2016/12/31:-
- 26.....ضوابط علاقات المستثمرين
- 27.....القرارات الخاصة التي تم عرضها في الجمعية العمومية بشهر ابريل 2016:
- 27.....بيان الاحداث الجوهرية التي صادفت الشركة خلال العام 2016:

مقدمة

تأسست الشركة العالمية القابضة لزراعة الأسماك في العام 1999م وهي شركة مساهمة عامة ومسجلة في سوق أبوظبي للأوراق المالية منذ سنة 2005 ، وينطبق عليها القواعد والأحكام الواردة في قرار رئيس مجلس إدارة هيئة الأوراق المالية والسلع رقم (7/ر) لسنة 2016 بشأن معايير الإنضباط المؤسسي وحوكمة الشركات المساهمة العامة.

تعمل الشركة العالمية القابضة لزراعة الأسماك على تبني قواعد الحوكمة السليمة و مبادئ المحاسبة والمسؤولية وضمان أعلى مستويات الشفافية في أعمالها ، وفيما يلي متطلبات تطبيق الحوكمة الواجب إستيفاءها من قبل الشركة.



ممارسات حوكمة الشركات:

بيان كيفية تطبيق الشركة للمبادئ الواردة في القرار الصادر من رئيس مجلس إدارة هيئة الأوراق المالية والسلع رقم (7/ر) لسنة 2016 بشأن معايير الانضباط المؤسسي وحوكمة الشركات المساهمة العامة.

- تلتزم الشركة العالمية القابضة لزراعة الأسماك (ش.م.ع) بقواعد الحوكمة و القرار الوزاري رقم (7 ر م) لسنة 2016 بشأن ضوابط الحوكمة و معايير الانضباط المؤسسي بحيث تعمل على تطبيق أفضل الممارسات ، مما يعكس مدى التزام مجلس الإدارة و الإدارة التنفيذية بضوابط الحوكمة و ذلك بتطبيق قيمها الأساسية المتمثلة في الشفافية و العدل و المساءلة و المسؤولية التي من شأنها تعزيز العلاقة بين المساهمين و مجلس الإدارة و المتعاملين معها.
 - يتولى إدارة الشركة مجلس إدارة مكون من سبعة أعضاء مستقلين تنتخبهم الجمعية العمومية العادية بالتصويت السري التراكمي ولمدة ثلاثة سنوات. و ينتخب مجلس الإدارة من بين أعضائه الرئيس و نائب الرئيس.
 - مع مراعاة عدم الجمع بين منصب رئيس مجلس الإدارة و منصب مدير الشركة أو العضو المنتدب.
 - قامت الشركة بتعديل النظام الأساسي بما يتوافق مع القانون الاتحادي رقم 2 لسنة 2015 بشأن الشركات التجارية و تعديلاته.
 - تم تشكيل لجنة للتدقيق و لجنة للمكافآت و الترشيحات.
 - تم تأسيس إدارة للرقابة الداخلية تتبع مباشرة لمجلس الإدارة.
 - تلتزم الشركة العالمية القابضة لزراعة الأسماك بأعلى مستويات السلوك الأخلاقي و المهني، و تلتزم الشركة موظفيها بالالتزام بهذه السلوكيات.
 - تم توجيه الدعوة إلى جميع المساهمين لحضور الجمعية العمومية و ذلك بالإعلان في صحيفتين يوميتين محليتين تصدران باللغة العربية و يكتب مسجلة و ذلك قبل الموعد المحدد للانعقاد ب (21) واحد و عشرين يوماً، و قد شمل إعلان الدعوة على جدول الأعمال و تم عرض الميزانية العمومية و الحسابات الختامية على الموقع الإلكتروني الخاص بسوق أبوظبي للأوراق المالية و الموقع الإلكتروني للشركة.
 - يقوم مجلس الإدارة بترشيح مدقق الحسابات الخارجي بناء على توصية من لجنة التدقيق، و يتم تعيينه و تحديد أتعابه بناءً على قرار من الجمعية العمومية للشركة.
- أ. بيان فيما إذا كانت الشركة تنفذ الأحكام الواردة في القرار الوزاري رقم (7 ر م) لسنة 2016.

نعم، تلتزم الشركة بتطبيق و بتنفيذ الأحكام الواردة في هذا القرار.



تعاملات أعضاء مجلس الإدارة في الأوراق المالية:

بيان بتعاملات أعضاء مجلس الإدارة وأزواجهم وأبنائهم في الأوراق المالية للشركة خلال العام 2016:

لم يكن هناك خلال العام 2016 أي تعاملات أو تداولات تخص الأعضاء أو أزواجهم أو أبنائهم على أسهم الشركة.

القواعد والإجراءات التي تحكم التعاملات بأسهم الشركة

بيان قواعد العمل التي إعتمدتها الشركة بخصوص تعاملات أعضاء مجلس الإدارة في الأوراق المالية التي أصدرتها الشركة أو أي من الشركات التابعة أو الشقيقة.

القواعد والإجراءات التي تحكم تعاملات أعضاء مجلس إدارة الشركة وموظفيها في الأوراق المالية المصدرة من قبل الشركة الأم أو الشركات التابعة والشقيقة لها.

1. تلتزم الشركة وأعضاء مجلس إدارتها ومديريها وموظفيها بما ورد في قرار مجلس إدارة الهيئة رقم (2) لسنة 2001 في شأن النظام الخاص بالتداول والمقاصة والتسويات ونقل الملكية وحفظ الأوراق المالية.

2. يحظر على رئيس وأعضاء مجلس الإدارة ومديري وموظفي الشركة إستغلال معلوماته الداخلية عن الشركة في شراء الأسهم أو بيعها في السوق، ويقع باطلاً كل تعامل يتم بناءً على ذلك.

3. لا يجوز لرئيس وأعضاء مجلس إدارة الشركة ومديريها العام أو أي شخص من الموظفين المطلعين على البيانات الأساسية للشركة التصرف بنفسه أو بواسطة غيره بالتعامل في الأوراق المالية للشركة ذاتها أو في الأوراق المالية للشركة الأم أو التابعة أو الحليفة أو الشقيقة للشركة وذلك خلال الفترات التالية:

- قبل (10) عشرة أيام عمل من الإعلان عن أي معلومات جوهرية من شأنها أن تؤثر على سعر السهم صعوداً أو هبوطاً إلا إذا كانت المعلومة ناتجة عن أحداث طارئة ومفاجئة.
- قبل (15) يوم من نهاية الفترة المالية الربع سنوية والنصف السنوية والسنوية ولحين الإفصاح عن بياناتها المالية.

وتراعى أحكام القانون عند قيام الأشخاص المشار إليهم أعلاه بالتصرف بنفسه أو بواسطة غيره بالتعامل في الأوراق المالية للشركة ذاتها أو في الأوراق المالية للشركة الأم أو التابعة أو الحليفة أو الشقيقة لتلك الشركة، ويقع باطلاً أي تعامل يخالف ذلك.

بالإضافة إلى التزام مجلس الإدارة بأنظمة سوق أبوظبي للأوراق المالية المتعلقة بتنظيم تعاملات أعضاء مجلس إدارات الشركات المدرجة وغيرهم من المطلعين على المعلومات الداخلية.

أ. بيان مدى التزام أعضاء مجلس الإدارة بمتطلبات الإفصاح المقررة بموجب أحكام القانون والأنظمة والقرارات الصادرة بمقتضاه بشأن تعاملاتهم في الأوراق المالية.

إلتزم أعضاء مجلس الإدارة بمتطلبات الإفصاح المقررة بموجب أحكام القانون والأنظمة والقرارات الصادرة بمقتضاه بشأن تعاملاتهم في الأوراق المالية المصدرة من الشركة. حيث لم يتم تسجيل أي عمليات بيع أو شراء خلال العام 2016 لأي من أعضاء مجلس الإدارة أو أقرباءهم من الدرجة الأولى.

تشكيل مجلس الإدارة:

يتكون مجلس الإدارة الحالي من سبعة أعضاء مستقلين - غير تنفيذيين، و قد تم إنتخابهم في الجمعية العمومية التي انعقدت بتاريخ 2014/04/15 و لفترة ثلاثة سنوات، و قد وقع جميع الأعضاء على إقرار عضو مجلس الإدارة المستقل.

أعضاء مجلس الإدارة

الصفة	اللقب	أعضاء مجلس الإدارة
مستقل-غير تنفيذي	رئيس مجلس الإدارة	السيد/ حمد عبد الله الشامسي
مستقل-غير تنفيذي	نائب للرئيس	السيد / نادر أحمد الحمادي
مستقل-غير تنفيذي	عضو	السيد/ محمد هلال المهيري
مستقل-غير تنفيذي	عضو	السيد/ عادل حسن النويس
مستقل-غير تنفيذي	عضو	السيد/ حمد خلفان الشامسي
مستقل-غير تنفيذي	عضو	السيد/ ليث بن جريء الفريح
مستقل-غير تنفيذي	عضو	السيد/ معمر ابراهيم الحديدي

عضوية و مناصب أعضاء مجلس الإدارة في شركات و مؤسسات أخرى

م	الإسم	الفئة	الخبرات	المؤهلات	المدة التي قضاها كعضو في مجلس إدارة الشركة من تاريخ أول انتخاب له	عضوياتهم ومناصبهم في أية شركات مساهمة أخرى	مناصبهم في أية مواقع رقابية أو حكومية أو تجارية هامة أخرى
1.	السيد/ حمد عبد الله راشد عبيد الشامسي	رئيس مجلس الإدارة/ مستقل غير تنفيذي		<ul style="list-style-type: none"> حاصل على درجة البكالوريوس في إدارة الأعمال. حاصل على درجة الماجستير في إدارة الأعمال- تخصص في العلوم المالية و المصرفية. 	منذ 2005	<ul style="list-style-type: none"> شركة ماركة -عضو مجلس الإدارة دار التمويل - عضو مجلس الإدارة بنك دبي الإسلامي - عضو مجلس الإدارة 	-
2.	السيد/ تادار احمد الحمادي	نائب رئيس مجلس الإدارة/ مستقل غير تنفيذي		<ul style="list-style-type: none"> بكالوريوس العلوم في الإلكترونيات الطيران من جامعة "أمبري ريدل للطيران" فلوريدا - الولايات المتحدة الأمريكية. دراسات عليا في إدارة الهندسة من جامعة "أرويك" - المملكة المتحدة. برنامج التقدّم الإداري - كلية إنسياد، فرنسا 	منذ 2011	<ul style="list-style-type: none"> شركة طيران أبوظبي - رئيس مجلس الإدارة. شركة طموح العقارية - رئيس مجلس الإدارة. ريم للتمويل - عضو 	-
3.	السيد/ محمد هلال غاتم هلال المهيري	عضو/مستقل غير تنفيذي		<ul style="list-style-type: none"> حاصل على درجة البكالوريوس في علوم نظم المعلومات- الولايات المتحدة الأمريكية 	منذ 1999	غرفة تجارة و صناعة أبوظبي- المدير العام 10 سنوات كرئيس مجلس إدارة شركة أسماك و الشركات التابعة لها.	-
4.	السيد/ عادل حسن النويس	عضو/مستقل غير تنفيذي		<ul style="list-style-type: none"> حاصل على درجة البكالوريوس في الإدارة و الأعمال - الولايات المتحدة الأمريكية 	منذ 2005	<ul style="list-style-type: none"> شركة الإمارات القابضة- المدير التنفيذي النويس للاستثمار ذ.م.م- المدير التنفيذي شركة أميركوم - مدير 	-

	<ul style="list-style-type: none"> • شركة فارما تريد – مدير • مؤسسة الإنماء العربية - مدير 					
5.	السيد/ حمد خلفان الشامسي	عضو/مستقل غير تنفيذي	رجل أعمال	منذ 2008	<ul style="list-style-type: none"> • مدير عام أعمال "سمو الشيخة فاطمة بنت مبارك الكتبي" • شركة إشراق العقارية – عضو مجلس إدارة 	
6.	السيد/ ليث بن جريء الفريح	عضو/مستقل غير تنفيذي	<ul style="list-style-type: none"> • حاصل على درجة البكالوريوس في التمويل والمحاسبة من المملكة المتحدة. • حاصل على شهادة الزمالة الامريكية كمحاسب قانوني معتمد .CPA 	منذ 2011	<ul style="list-style-type: none"> • المدير التنفيذي للتدقيق الداخلي - شركة مبادلة. 	
	<ul style="list-style-type: none"> • Abu Dhabi Securities – Exchange عضو في لجنة التدقيق والمخاطر (مايو 2016 – حتى الآن) • twofour54 Abu Dhabi - عضو في لجنة التدقيق والمخاطر (ديسمبر 2015 – حتى الآن) • Global – foundries عضو في لجنة التدقيق والمخاطر (مايو 2014 – حتى الآن) • دائرة الشؤون البلدية – عضو في لجنة التدقيق الداخلي (مايو 2014 – حتى الآن) • Emirates Global Aluminum (EGA) – عضو في لجنة التدقيق والمخاطر (يناير 2014 – حتى الآن) مبادلة – secretary في لجنة التدقيق والمخاطر (ابريل 2013 – حتى الآن) • Emirates Nuclear Energy Corporation (ENEC) - عضو في لجنة التدقيق والمخاطر (يوليو 2013 - حتى الآن) 					
7.	السيد/ معمر	عضو/مستقل	حاصل على درجة البكالوريوس في	منذ 2008	<ul style="list-style-type: none"> • شركة انترناشيونال كابينتال ترادينغ – 	

-	الرئيس التنفيذي لإدارة العقارات و الممتلكات		العلوم – الولايات المتحدة الأميركية	غير تنفيذي	ابراهيم الحندي
---	---	--	--	------------	-------------------

بيان بنسبة تمثيل العنصر النسائي في مجلس الإدارة للعام 2016:

- حالياً لا يوجد أي تمثيل للعنصر النسائي في مجلس إدارة الشركة.

أسباب عدم ترشح اي عنصر نسائي بمجلس الإدارة الحالي:

- خلال فتح باب الترشح لعضوية مجلس إدارة الشركة للعام 2014، لم يرد الى الشركة أي طلب للترشح لعضوية مجلس الإدارة من اي عنصر نسائي، مع العلم بأن الشركة التزمت بجميع الاجراءات حسب القانون والتعليمات الخاصة بذلك.

بيانات أخرى بخصوص مجلس الإدارة

بيان طريقة تحديد مكافآت أعضاء مجلس الإدارة

يتبع في تحديد مكافآت مجلس الإدارة ما هو منصوص عليه في النظام الأساسي للشركة مع مراعاة أحكام مواد القانون الاتحادي رقم (2) لسنة 2015 في شأن الشركات التجارية. وتتكون مكافأة أعضاء مجلس الإدارة من نسبة مئوية من الربح الصافي على النحو المنصوص عليه في المادة (39) من هذا النظام، كما يجوز أن تدفع الشركة مصاريف أو أتعاب إضافية أو مرتباً شهرياً بالقدر الذي يقرره مجلس الإدارة لأي عضو من أعضائه إذا كان ذلك العضو يعمل في أي لجنة أو يبذل جهوداً خاصة أو يقوم بأعمال إضافية لخدمة الشركة فوق واجباته العادية كعضو في مجلس إدارة الشركة. وفي جميع الحالات يجب أن لا تزيد مكافأة أعضاء مجلس الإدارة على 10% من الربح الصافي بعد خصم الاستهلاكات والاحتياطي.

مجموع المكافآت المدفوعة لأعضاء مجلس الإدارة للعام 2015.

لم يتم دفع أي أتعاب أو مكافآت لأي من الاعضاء عن العام 2015

مجموع مكافآت أعضاء مجلس الإدارة المقترحة عن العام 2016 والتي سيتم عرضها في اجتماع الجمعية العمومية السنوي للمصادقة عليها.

لم يتم اقتراح أي أتعاب أو مكافآت لأي من الاعضاء عن العام 2016

بيان بتفاصيل بدلات حضور جلسات مجلس الإدارة واللجان المنبثقة عن المجلس التي تقاضاها أعضاء مجلس الإدارة عن السنة المالية للعام 2016.

لم يتم دفع أي أتعاب أو مكافآت لأي من الاعضاء عن العام 2016.

بيان عدد اجتماعات مجلس الإدارة التي عقدت خلال السنة المالية

عقد مجلس الإدارة 4 اجتماعات خلال العام 2016 كما يلي:

م.	الاجتماع	التاريخ	الحضور
1	الأول	2016/2/9	5
2	الثاني	2016/3/30	4 + توكيل
3	الثالث	2016/5/4	4 + توكيل
4	الرابع	2016/11/13	5

فيما يلي تفاصيل حضور اجتماعات مجلس الإدارة للعام 2016

الاجتماع الرابع 2016/11/13	الاجتماع الثالث 2016/5/4	الاجتماع الثاني 2016/3/30	الاجتماع الأول 2016/2/9	عدد مرات الغياب/عدد الاجتماعات	اعضاء مجلس الإدارة
√	×	√	√	1	السيد/ حمد عبد الله الشامسي
×	√	√	×	2	السيد/ محمد هلال المهيري
√	√	توكيل للسيد/ حمد عبدالله الشامسي	√	-	السيد/ نادر احمد الحمادي
√	×	√	×	2	السيد/ عادل حسن النويس
×	√	×	√	2	السيد/ حمد خلفان الشامسي
√	√	×	√	1	السيد/ نيث بن جريء الفريح
√	توكيل للسيد/ نيث جريء الفريح	×	√	1	السيد/ معمر ابراهيم الحديدي
قدم استقالته من مجلس الإدارة بتاريخ 2016/5/2 خلال انعقاد الجمعية العمومية للشركة بتاريخ 2016/4/28		√	×		السيد/ عبدالله حمد العواني

بيان المهام والاختصاصات التي فوضها مجلس الإدارة إلى الإدارة التنفيذية:
تم تفويض الإدارة التنفيذية للقيام بالوظائف التالية:

تعيين العمال والموظفين والتفاوض معهم وتحديد رواتبهم وإنهاء خدماتهم عند الضرورة.

تسجيل الحسابات والمعاملات المالية وإصدار التقارير المالية الدورية والتحليلية لتقديمها إلى مجلس الإدارة.

- إدارة الأعمال اليومية الاعتيادية للشركة.
- إبرام عقود الشراء من الموردين وعقود البيع للعملاء والتوقيع عليها.
- العمل على تنفيذ الخطط الإستراتيجية للشركة، والمعتمدة من مجلس الإدارة.

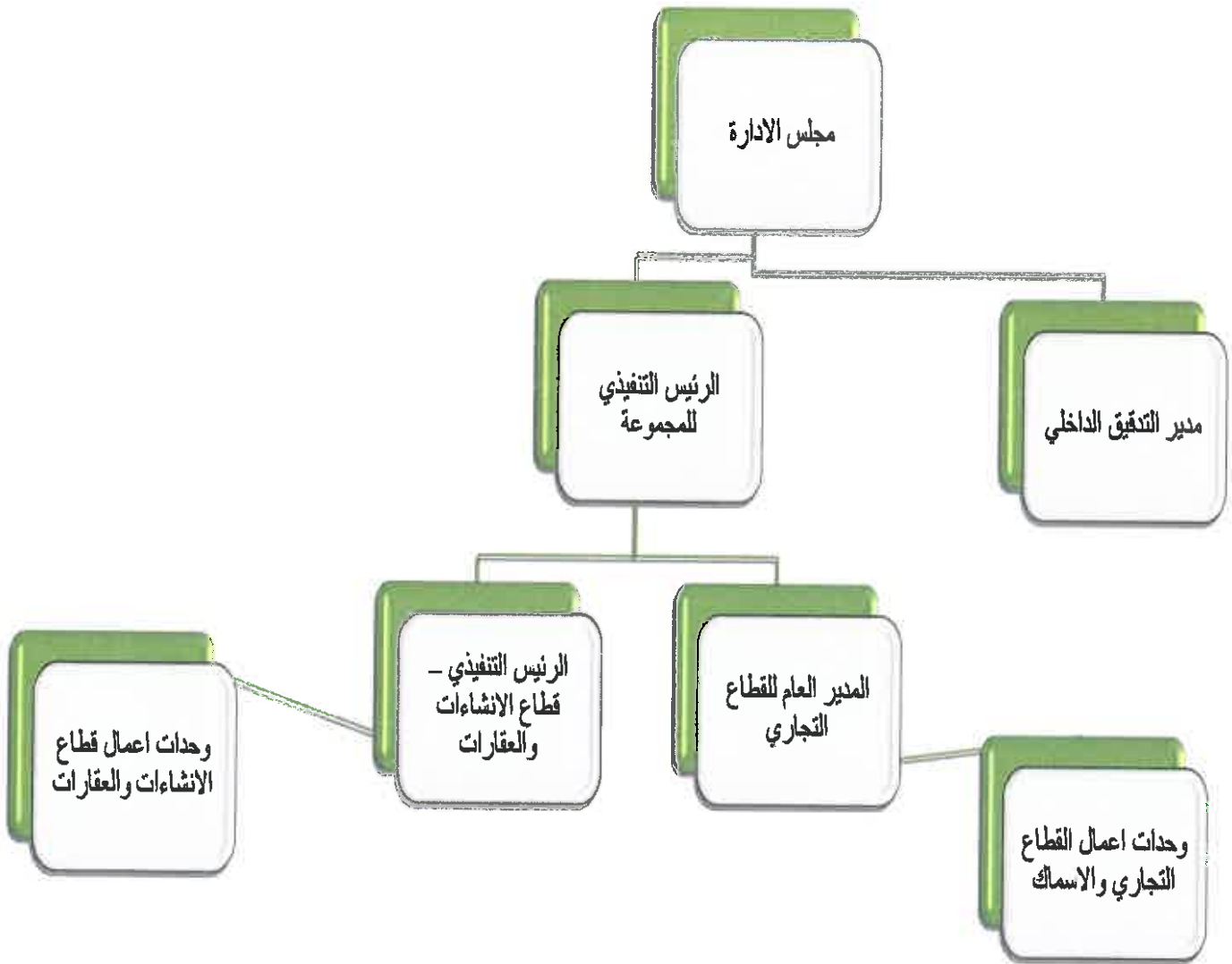
يسري تفويض الإدارة حتى انقضاء مدة مجلس الإدارة الحالي.

بيان بتفاصيل التعاملات التي تمت مع الأطراف ذات العلاقة (أصحاب المصالح) مع توضيح طبيعة العلاقة ونوع التعامل:

لم يتم إجراء أي تعامل مع أطراف ذات علاقة خلال العام 2016.



الهيكل التنظيمي للمجموعة:



بيان تفصيلي بأسماء كبار الموظفين التنفيذيين في الشركة ومجموع رواتبهم مكافاتهم خلال العام 2016:

الموظف	المنصب	تاريخ التعيين	اجمالي الرواتب و البدلات المدفوعة خلال العام 2016 - بالدرهم	اجمالي المكافآت المدفوعة خلال العام 2016 - بالدرهم	أي مكافآت أخرى سيتم دفعها مستقبلاً تخص العام 2016 - بالدرهم
السيد / مأمون عثمان	الرئيس التنفيذي للمجموعة	2012/04/01	1,558,198	303,038	NA
السيد/ محمد سليم مكوانا	مدير عام القطاع التجاري	2011/06/16	902,839	65,000	NA
السيد / سيد بصر	الرئيس التنفيذي لقطاع الإنشاءات والعقارات	2011/01/01	840,000	342,076	NA
السيد / منذر صادق	مدير مالي - القطاع التجاري	2015/04/07	331,455	33,657	NA





مدقق الحسابات الخارجي:

نبذة عن مدقق الحسابات الخارجي للشركة

ديلويت أند توتش (الشرق الأوسط) هي شركة ديلويت توتش عضوا في توهماتسو المحدودة (DTTL) وهي أول شركة خدمات مهنية عربية أنشئت في منطقة الشرق الأوسط بوجود متواصل منذ عام 1926.

ديلويت من بين شركات الخدمات المهنية الرائدة في المنطقة، تقدم خدمات التدقيق والضرائب والاستشارات، وخدمات الاستشارات المالية من خلال 26 مكتب متواجد بأكثر من 150 بلداً حول العالم ويعد من الشركاء وأعضاء مجلس الإدارة والموظفين يتجاوز 210,000. تصنف ديلويت كمستشار الضرائب الأول في منطقة دول مجلس التعاون الخليجي منذ عام 2010 (وفقاً للتصنيفات الدولية لخدمات مراجعة الضريبة دولياً). وقد حازت على العديد من الجوائز في السنوات الماضية والتي تشمل أفضل أصحاب عمل في الشرق الأوسط، وأفضل شركة استشارية، وجائزة الشرق الأوسط للتدريب والتطوير و التميز من قبل معهد المحاسبين القانونيين في إنجلترا وويلز (ICAEW).

بيان الخدمات التي قدمها مدقق الحسابات الخارجي:

قررت الجمعية العمومية المنعقدة بشهر ابريل 2016 تعيين السادة/ ديلويت أند توتش للقيام بمهام مراجعة حسابات الشركة والشركات التابعة للعام 2016 و قد تم تحديد أتعابهم بمبلغ و قدره -/430,000 درهم شاملة أتعاب مراجعة البيانات ربع السنوية (وذلك داخل دولة الإمارات العربية المتحدة و المملكة العربية السعودية).

تتمثل طبيعة الخدمات المقدمة من مدقق الحسابات في ما يلي:

1. التأكد من صحة إعداد الحسابات الختامية و الأعمال الجردية.
2. التأكد من أن جميع العمليات المالية نظمت و سجلت و أعدت حساباتها بشكل سليم و صحيح بما يتناسب و المقاييس المحاسبية.
3. التأكد من الإلتزام في إتباع الفروض المحاسبية في معالجة جميع أعمال الشركة.
4. إعداد تقرير المدقق الخارجي.

لم يتم تقديم أي خدمات للشركة من قبل أي مدقق حسابات خارجي آخر خلال العام 2016. علماً بأن العام 2016 هو العام الثالث الذي يقوم السادة ديلويت أند توتش بتدقيق القوائم المالية الموحدة للشركة العالمية القابضة لزراعة الأسماك والشركات التابعة لها.

جدول ملخص عن أعمال مدقق الحسابات الخاص بالشركة خلال العام 2016

اسم المدقق	السادة ديلويت أند توتش
عدد السنوات التي قضاها كمدقق خارجي للشركة	ثلاثة سنوات
أجمالي أتعاب تدقيق البيانات المالية للعام 2016 (درهم)	430,000
أتعاب وتكاليف الخدمات الخاصة الأخرى بخلاف التدقيق للبيانات المالية 2016 (درهم)	4,000
تفاصيل وطبيعة الخدمات المقدمة الأخرى	خدمات ايداع القوائم المالية المدققة لأحد الشركات التابعة من خلال البوابة الإلكترونية لانظمة وزارة التجارة السعودية

لجان مجلس الإدارة

لجنة التدقيق

• أعضاء اللجنة:

1. السيد/ ليث بن جريء الفريح عضو غير تنفيذي /مستقل/ رئيس اللجنة
2. السيد/ نادر أحمد الحمادي عضو غير تنفيذي / مستقل/ نائب رئيس اللجنة
3. السيد/ معمر إبراهيم الحديدي عضو غير تنفيذي / مستقل/ عضو اللجنة

عدد إجتماعات لجنة التدقيق:

الاجتماع الرابع 2016/11/13	الاجتماع الثالث 2016/8/4	الاجتماع الثاني 2016/5/4	الاجتماع الأول 2016/3/28	عدد مرات الغياب / عدد الاجتماعات	اعضاء لجنة التدقيق
√	√	√	√	-	السيد/ ليث بن جريء الفريح
√	x	√	x	2	السيد/ نادر أحمد الحمادي
√	√	x	√	1	السيد/ معمر ابراهيم الحديدي

مهام اللجنة:

- مراجعة السياسات والإجراءات المالية والمحاسبية في الشركة.
- مراقبة سلامة البيانات المالية للشركة وتقاريرها (السنوية ونصف السنوية وربيع السنوية) ومراجعتها كجزء من عملها العادي خلال السنة، وعليها التركيز بشكل خاص على ما يلي:
 - أية تغييرات في السياسات والممارسات المحاسبية.
 - إبراز النواحي الخاضعة لتقدير الإدارة.
 - التعديلات الجوهرية الناتجة عن التدقيق.
 - افتراض استمرارية عمل الشركة.
 - التقيد بالمعايير المحاسبية التي تقرها الهيئة.
 - التقيد بقواعد الإدراج والإفصاح وغيرها من المتطلبات القانونية المتعلقة بإعداد التقارير المالية.
- التنسيق مع مجلس إدارة الشركة والإدارة التنفيذية العليا والمدير المالي أو المدير القائم بنفس المهام في الشركة في سبيل أداء مهامها.
- النظر في أية بنود هامة وغير معتادة ترد أو يجب إيرادها في تلك التقارير والحسابات، وعليها إيلاء الاهتمام اللازم بأية مسائل يطرحها المدير المالي للشركة أو المدير القائم بنفس المهام أو ضابط الامتثال أو مدقق الحسابات.
- رفع توصية لمجلس الإدارة بشأن إختيار أو إستقالة أو عزل مدقق الحسابات وفي حالة عدم موافقة مجلس الإدارة على توصيات لجنة التدقيق بهذا الشأن، فعلى مجلس الإدارة أن يضمن

- في تقرير الحوكمة بياناً يشرح توصيات لجنة التدقيق والأسباب التي دعت مجلس الإدارة لعدم الأخذ بها.
- وضع وتطبيق سياسة التعاقد مع مدقق الحسابات، ورفع تقرير لمجلس الإدارة تحدد فيه المسائل التي ترى أهمية اتخاذ إجراء بشأنها مع تقديم توصياتها بالخطوات اللازم اتخاذها.
 - التأكد من إستيفاء مدقق الحسابات للشروط الواردة في القوانين والأنظمة والقرارات المعمول بها والنظام الأساسي للشركة ومتابعة ومراقبة إستقلاليته.
 - الإجتماع بمدقق الحسابات للشركة دون حضور أي من أشخاص الإدارة التنفيذية العليا أو من يمثلها، مرة واحدة على الأقل في السنة، ومناقشته حول طبيعة ونطاق عملية التدقيق ومدى فعاليتها وفقاً لمعايير التدقيق المعتمدة.
 - بحث كل ما يتعلق بعمل مدقق الحسابات وخطة عمله ومراسلاته مع الشركة وملاحظاته ومقترحاته وتحفظاته وأية استفسارات جوهرية يطرحها المدقق على الإدارة التنفيذية العليا بخصوص السجلات المحاسبية أو الحسابات المالية أو أنظمة الرقابة ومتابعة مدى استجابة إدارة الشركة لها وتوفيرها للتسهيلات اللازمة للقيام بعمله.
 - التأكد من رد مجلس الإدارة في الوقت المطلوب على الإستيضاحات والمسائل الجوهرية المطروحة في رسالة مدقق الحسابات.
 - مراجعة وتقييم أنظمة الرقابة الداخلية وإدارة المخاطر في الشركة.
 - مناقشة نظام الرقابة الداخلية مع مجلس الإدارة، والتأكد من أدائها لواجبها في إنشاء نظام فعال للرقابة الداخلية.
 - النظر في نتائج التحقيقات الرئيسية في مسائل الرقابة الداخلية التي يكلفها بها مجلس الإدارة أو تتم بمبادرة من اللجنة وموافقة مجلس الإدارة.
 - الإطلاع على تقييم المدقق لإجراءات الرقابة الداخلية والتأكد من وجود التنسيق فيما بين مدقق الحسابات الداخلي ومدقق الحسابات الخارجي.
 - التأكد من توفر الموارد اللازمة لإدارة الرقابة الداخلية ومراجعة ومراقبة فعالية تلك الإدارة.
 - دراسة تقارير الرقابة الداخلية ومتابعة تنفيذ الإجراءات التصحيحية للملاحظات الواردة فيها.
 - وضع الضوابط التي تمكن موظفي الشركة من الإبلاغ عن أية مخالفات محتملة في التقارير المالية أو الرقابة الداخلية أو غيرها من المسائل بشكل سري والخطوات الكفيلة بإجراء تحقيقات مستقلة وعادلة لتلك المخالفات.
 - مراقبة مدى تقيد الشركة بقواعد السلوك المهني.
 - مراجعة تعاملات الأطراف ذات العلاقة مع الشركة والتأكد من عدم وجود أي تضارب في المصالح والتوصية بشأنها لمجلس الإدارة قبل إبرامها.
 - ضمان تطبيق قواعد العمل الخاصة بمهامها والصلاحيات الموكلة إليها من قبل مجلس الإدارة.
 - تقديم التقارير والتوصيات إلى مجلس الإدارة عن المسائل المذكورة أعلاه والواردة في هذه المادة.
 - النظر في أية موضوعات أخرى يحددها مجلس الإدارة.



لجنة الترشيحات والمكافآت

أعضاء اللجنة:

- 1- السيد/ عادل حسن النويس
 2- السيد/ حمد خلفان الشامسي
 3- السيد/ عبدالله حمد العواني
- عضو غير تنفيذي /مستقل/ رئيس اللجنة
 عضو غير تنفيذي / مستقل/ نائب رئيس اللجنة
 عضو غير تنفيذي / مستقل/ عضو اللجنة

أعضاء لجنة الترشيحات والمكافآت	عدد مرات الغياب / عدد الاجتماعات	الحضور / الاجتماع بتاريخ 2016/12/19
السيد/ عادل حسن النويس	-	√
السيد/ حمد خلفان الشامسي	-	√
السيد/ عبدالله حمد العواني	قدم استقالته من مجلس الإدارة بتاريخ 2016/5/2 خلال انعقاد الجمعية العمومية للشركة بتاريخ 2016/4/28	

مهام اللجنة:

- 1-1 وضع سياسة خاصة بالترشح لعضوية مجلس الإدارة والادارة التنفيذية تهدف إلى مراعاة التنوع بين الجنسين ضمن التشكيل وتشجيع المرأة من خلال مزايا وبرامج تحفيزية وتدريبية، وموافاة الهيئة بنسخة عن هذه السياسة وبأي تعديلات تطرأ عليها.
- 2-1 تنظيم ومتابعة الإجراءات الخاصة بالترشيح لعضوية مجلس الإدارة بما يتفق والقوانين والأنظمة المعمول بها وأحكام هذا القرار.
- 3-1 التأكد من إستقلالية الأعضاء المستقلين بشكل مستمر.
- 4-1 إذا تبين للجنة أن أحد الأعضاء فقد شروط الاستقلالية وجب عليها عرض الأمر على المجلس ليقوم بإخطار العضو بكتاب مسجل على عنوانه الثابت بالشركة بمبررات انتفاء صفة الاستقلالية عنه، وعلى العضو أن يرد على مجلس الإدارة خلال خمسة عشر يوماً من تاريخ إخطاره، ويصدر مجلس الإدارة قراراً باعتبار العضو مستقلاً أو غير مستقل في أول اجتماع يلي رد العضو أو انقضاء المدة المشار إليها في البند السابق دون رد.
- 5-1 مع مراعاة نص القانون الاتحادي رقم 2 للعام 2015 وإجراءات حوكمة الشركات الصادرة بالقرار (7 م ر)، إذا كان من شأن قرار مجلس الإدارة إنتفاء أسباب أو مبررات الاستقلالية عن العضو التأثير على الحد الأدنى للنسبة الواجب توافرها من أعضاء المستقلين، قام مجلس الإدارة بتعيين عضو مستقل يحل محل هذا العضو إذا قدم الأخير إستقالته لإنتفاء صفة الإستقلالية عنه وفي حال رفض العضو تقديم الإستقالة يتعين على مجلس الإدارة عرض الأمر على الجمعية العمومية لإتخاذ قرار بالموافقة على تعيين عضو آخر محله أو بفتح باب الترشح لإنتخاب عضو جديد.
- 6-1 إعداد السياسة الخاصة بمنح المكافآت والمزايا والحوافز والرواتب الخاصة بأعضاء مجلس إدارة الشركة والعاملين فيها، ومراجعتها بشكل سنوي، وعلى اللجنة أن تتحقق من أن المكافآت والمزايا الممنوحة للإدارة التنفيذية العليا معقولة وتناسب وأداء الشركة.

- 7-1 المراجعة السنوية للإحتياجات المطلوبة من المهارات المناسبة لعضوية مجلس الإدارة وإعداد وصف للقدرة والمؤهلات المطلوبة لعضوية مجلس الإدارة، بما في ذلك تحديد الوقت الذي يلزم أن يخصصه العضو لأعمال مجلس الإدارة.
- 8-1 مراجعة هيكل مجلس الإدارة ورفع التوصيات في شأن التغييرات التي يمكن إجراؤها.
- 9-1 تحديد إحتياجات الشركة من الكفاءات على مستوى الإدارة التنفيذية العليا والموظفين وأسس اختيارهم.
- 10-1 إعداد السياسة الخاصة بالموارد البشرية والتدريب في الشركة ومراقبة تطبيقها، ومراجعتها بشكل سنوي.
- 11-1 أي موضوعات أخرى يحددها مجلس الإدارة.

لجنة متابعة والإشراف على تعاملات الأشخاص المتطلعين

قام مجلس الادارة بتشكيل لجنة لإدارة ومتابعة والإشراف على تعاملات الاشخاص المتطلعين وملكياتهم والإحتفاظ بالسجل الخاص بهم ورفع الكشوف والتقارير الدورية الى السوق.

وتتكون اللجنة من السادة التالية أسماؤهم

الرقم	اسم العضو	المنصب باللجنة	المنصب حسب الهيكل التنظيمي	الاجتماع الاول بتاريخ 25 ديسمبر 2016
1	ليث الفريخ	رئيس اللجنة	رئيس لجنة التدقيق	حضر
2	مأمون عثمان	عضو	الرئيس التنفيذي للمجموعة	حضر
3	محمد ياسر	عضو	ضابط امتثال	حضر

• مهام ومسؤوليات اللجنة

- i. على اللجنة ادراج اسماء الاشخاص المتطلعين على أي بيانات تخص الشركة قد يكون لها اثر على سعر سهم الشركة بالسوق بما يضمن أعلى معايير الشفافية والافصاح.
- ii. تقوم اللجنة بالاحتفاظ بسجل خاص تسجل فيه كافة البيانات اللازمة للأشخاص المتطلعين وتحديد فترة اطلاعهم، عدد الاوراق المالية المتداولة بيعا وشراء خلال العام، تواريخ تنفيذ عمليات التداول بالاضافة الى بيانات أخرى تكون ذات صلة.
- iii. للجنة الحق بادراج اسم الشخص المطلع ان كان من ضمن موظفي الشركة أو طرف خارجي.
- iv. يحق للجنة تحديد طبيعة مدة اطلاع الشخص (دائم / مؤقت).
- v. على اللجنة الالتزام بقواعد واجراءات الحوكمة والانضباط المؤسسي وجميع التعليمات والقوانين الصادرة من وقت لآخر.
- vi. يتم ارسال تقرير سنوي لمجلس الادارة يفيد بأسماء الاشخاص المتطلعين وحجم تعاملاتهم بالاوراق المالية الخاصة بالشركة.
- vii. على اللجنة التأكد من أن جميع الاشخاص المتطلعين قد قدموا الاقرارات اللازمة.
- viii. تجتمع اللجنة مرة واحدة على الأقل كل عام.



ملخص أعمال اللجنة خلال العام 2016

قامت اللجنة بوضع أسس التعامل للرقابة على التداولات الخاصة بالأشخاص المتطلعين، وتحديد آلية مسك السجلات الخاصة بذلك، إضافة لذلك قامت اللجنة بعمل اللازم من اجراءات تضمن أعلى مستويات الالتزام بالتشريعات وفضل الممارسات الخاصة بحوكمة الشركات.

نظام الرقابة الداخلية

إقرار من مجلس الإدارة بمسئوليته عن نظام الرقابة الداخلية في الشركة وعن مراجعته وفعاليتها.

يقر مجلس الإدارة بمسئوليته عن نظام الرقابة الداخلية في الشركة وعن مراجعته وفعاليتها.

بيانات مدير الرقابة الداخلية:

يقوم بأعمال مدير دائرة الرقابة بالإضافة إلى أعمال ضابط الامتثال الداخلية السيد/ محمد ياسر بدر، حاصل على درجة البكالوريوس في العلوم المالية (تخصص محاسبة) من جامعة فيلادلفيا ، حاصل على درجة مدقق داخلي معتمد CIA من معهد المدققين الداخليين الأمريكي، و يتمتع بخبرة عملية تتجاوز الاحد عشر عاما بالمحاسبة والمالية منها بالبنوك والشركات المالية والاستثمارية.

آلية تعامل دائرة الرقابة الداخلية مع أي من المشاكل الكبيرة التي قد تحدث بالشركة أو تلك التي تم الإفصاح عنها في التقارير والحسابات السنوية:

تقوم دائرة الرقابة الداخلية فوراً بإبلاغ لجنة التدقيق في حال حدوث أي مشكلة كبيرة (إن وجدت) مع إعلام الإدارة العليا بالشركة وأيضاً بالآلية المعالجة ومتابعة تطبيق الحلول والاجراءات المقترحة، لتقوم لجنة التدقيق بدورها باتخاذ الاجراءات اللازمة بما يحافظ على حقوق المساهمين ووفقاً لافضل الممارسات والمعايير.

بيان آلية عمل إدارة الرقابة الداخلية في الشركة:

إن الشركة تتبنى المعايير الدولية للرقابة الداخلية في سبيل تحقيق الاهداف المطلوبة، وذلك يتمثل في أسس الرقابة الداخلية للتأكد من:

- مدى توافق المعلومات والبيانات.
- مدى الالتزام بالسياسات والخطط والاجراءات والقوانين.
- مدى مناسبة العمليات والأنشطة مع الاهداف المحددة والتحقق من مدى تطبيقها.
- التأكيد على الرقابة الوقائية لتجنب الاحداث غير المرغوبة.
- تشمل المراجعة السنوية العناصر التالية وذلك على وجه التحديد:

1. عناصر الرقابة الأساسية بما فيها الرقابة على الشؤون المالية والعمليات وإدارة المخاطر.
2. التغييرات التي طرأت منذ المراجعة السنوية الأخيرة على طبيعة ومدى المخاطر الرئيسية وقدرة الشركة على الاستجابة للتغيرات في أعمالها والبيئة الخارجية.
3. نطاق ونوعية الرقابة المستمرة من مجلس الإدارة على المخاطر ونظام الرقابة الداخلية وعمل المدقق الداخلي.
4. عدد مرات إبلاغ مجلس الإدارة أو لجانه بنتائج أعمال الرقابة لتمكينه من تقييم وضع الرقابة الداخلية في الشركة وفعالية إدارة المخاطر.
5. حالات الإخفاق أو الضعف في نظام الرقابة التي تم إكتشافها أو ظروف طارئة غير متوقعة وقد أثرت أو يمكن أن تؤثر بشكل جوهري على الأداء أو الوضع المالي للشركة.
6. فعالية عمليات الشركة المتعلقة بإعداد التقارير المالية والتقيد بقواعد الإدراج والإفصاح.
7. التحقق من جميع الصفقات من حيث ما إذا كانت تتم مع طرف ذو علاقة أو تتضمن تعارض مصالح أم لا وبالتحقق من الإلتزام بالإجراءات المنظمة لمثل هذه الصفقات.

المخالفات المرتكبة من قبل الشركة خلال العام 2016:

لم يتم تسجيل أي مخالفة على الشركة خلال العام 2016.

بيان بالمساهمات النقدية والعينية التي قامت بها الشركة خلال العام 2016 في تنمية المجتمع المحلي والحفاظ على البيئة.

- أ) قامت الشركة خلال العام 2016 بالعمل على رعاية تحالف الامن الغذائي والمقام على هامش معرض سيال أبوظبي عن طريق تقديم رعاية مادية بقيمة خمسة وخمسون الف درهم كجزء من مساهماتها الاجتماعية ببرامج الامن الغذائي بالدولة، وتعتبر أسماك احد الرعاة الرسميين والشركاء في تحالف الامن الغذائي والذي تم تأسيسه برعاية مركز الامن الغذائي بمدينة أبوظبي والذي تم الاعلان عنه على هامش فعاليات معرض سيال الشرق الاوسط بشهر ديسمبر 2015 .
- ب) قامت الشركة بتقديم تبرعات للجمعيات الخيرية المسجلة بدولة الامارات العربية المتحدة بقيمة خمسة وخمسون الف درهم خلال العام 2016.
- ت) شاركت الشركة بمعرض "بينتي مسؤوليتي" بامارة عجمان والذي يعقد بشهر ابريل من كل عام.
- ث) شاركت الشركة بعدد من الندوات والمحاضرات ذات المواضيع المتعلقة بمجالات البيئة و الاستزراع السمكي و الأمن الغذائي منها ما هو داخل الدولة ومنها ما هو خارجها في بلدان مثل (المملكة العربية السعودية، فيتنام ، النرويج ،الصين ،جنوب افريقيا ، اليونان ، جمهورية روسيا الاتحادية....).
- ج) المشاركة في معرض الأغذية "سيال ابوظبي 2016" وذلك بعرض منتجات الشركة بجميع فئاتها.
- ح) المشاركة في معرض الأغذية (غلف فود 2016) وذلك بعرض المنتجات الطازجة والمجمدة وذات القيمة المضافة.
- خ) المشاركة بعدد من الندوات والمحاضرات تختص بالمجال البيئي والاستدامة.
- د) توفر الشركة نظم متكاملة لإدارة الجودة، وهي حاصلة على الشهادات التالية:



- شهادة أنظمة الإدارة المتكاملة لنظام إدارة الجودة طبقاً لمقياس أيزو 9001: 2000
- شهادة أنظمة إدارة البيئة طبقاً لمقاييس أيزو 14001: 1996
- شهادة نظام إدارة الصحة والسلامة طبقاً لمقياس أوهاس 18001: 1999
- شهادة الأيزو 22000:2005 - تجهيز و تعبئة وتوزيع المأكولات البحرية الطازجة والمجمدة.
- شهادة (HACCP) 2006 - تجهيز و تعبئة وتوزيع المأكولات البحرية الطازجة والمجمدة .
- اعتماد الإتحاد الأوروبي لمصنع تجهيز و تعبئة المأكولات البحرية و الأسماك الطازجة و المجمدة.

معلومات عامة

بيان الأداء المقارن لسهم الشركة مع السوق والقطاع خلال العام 2016:

- الجدول التالي يبين أداء سهم الشركة مع مؤشر القطاع والمؤشر العام للسوق:

Month الشهر	OPEN (AED) سعر الافتتاح	CLOSE (AED) سعر الاطلاق	HIGH (AED) الاعلى	LOW (AED) الاقل	Value (AED) القيمة المتداولة	VOLUME عدد الاسهم المتداولة	TRADES عدد العقود	Adjusted closing سعر الاطلاق المعدل	مؤشر القطاع ADCM	مؤشر السوق ADX
Jan-16	6.30	5.20	6.30	5.20	23,207	4,185	5	0.87	2,873	4,054
Feb-16	5.20	6.57	7.70	4.59	480,234	74,004	40	1.10	2,809	4,351
Mar-16	6.08	7.30	8.00	5.98	2,667,320	392,993	75	1.22	3,009	4,390
Apr-16	6.57	7.57	7.70	6.57	208,232	28,612	26	1.26	3,046	4,544
May-16	6.82	1.63	7.70	1.33	13,506,213	8,192,932	349	1.63	2,975	4,250
Jun-16	1.63	1.56	1.67	1.50	4,997,172	3,161,141	144	1.56	3,129	4,498
Jul-16	1.60	1.53	1.61	1.45	1,068,557	687,270	36	1.53	3,128	4,575
Aug-16	1.53	1.44	1.59	1.38	947,852	639,904	44	1.44	2,501	4,471
Sep-16	1.40	1.74	1.75	1.40	4,077,032	2,547,435	100	1.74	2,655	4,476
Oct-16	1.75	1.56	1.89	1.55	5,952,320	3,427,291	134	1.56	2,533	4,300
Nov-16	1.53	1.72	1.75	1.39	819,849	548,612	50	1.72	2,592	4,309
Dec-16	1.55	1.90	2.00	1.47	44,167,412	23,705,687	541	1.90	2,983	4,546
Total					78,915,398	43,410,066	1,544			

Month الشهر	OPEN (AED) سعر الافتتاح	CLOSE (AED) سعر الاطلاق	HIGH (AED) الاعلى	LOW (AED) الاقبل	Value (AED) القيمة المتداولة	VOLUME عدد الاسهم المتداولة	TRADES عدد العقود	Adjusted closing سعر الاطلاق المعدل	مؤشر القطاع ADCM	مؤشر السوق ADX
Jan-16	6.30	5.20	6.30	5.20	23,207	4,185	5	0.87	2,873	4,054
Feb-16	5.20	6.57	7.70	4.59	480,234	74,004	40	1.10	2,809	4,351
Mar-16	6.08	7.30	8.00	5.98	2,667,320	392,993	75	1.22	3,009	4,390
Apr-16	6.57	7.57	7.70	6.57	208,232	28,612	26	1.26	3,046	4,544
May-16	6.82	1.63	7.70	1.33	13,506,213	8,192,932	349	1.63	2,975	4,250
Jun-16	1.63	1.56	1.67	1.50	4,997,172	3,161,141	144	1.56	3,129	4,498
Jul-16	1.60	1.53	1.61	1.45	1,068,557	687,270	36	1.53	3,128	4,575
Aug-16	1.53	1.44	1.59	1.38	947,852	639,904	44	1.44	2,501	4,471
Sep-16	1.40	1.74	1.75	1.40	4,077,032	2,547,435	100	1.74	2,655	4,476
Oct-16	1.75	1.56	1.89	1.55	5,952,320	3,427,291	134	1.56	2,533	4,300
Nov-16	1.53	1.72	1.75	1.39	819,849	548,612	50	1.72	2,592	4,309
Dec-16	1.55	1.90	2.00	1.47	44,167,412	23,705,687	541	1.90	2,983	4,546
Total					78,915,398	43,410,066	1,544			

مؤشر السلع الاستهلاكية خلال العام 2016

Month	High	Low	Close
Jan-16	3,056.210	2,572.510	2,872.910
Feb-16	2,995.020	2,694.310	2,809.060
Mar-16	3,026.220	2,775.000	3,009.010
Apr-16	3,081.350	2,781.130	3,046.370
May-16	3,068.640	2,808.720	2,975.200
Jun-16	3,128.660	2,851.070	3,128.660
Jul-16	3,183.620	3,048.630	3,128.290
Aug-16	3,124.950	2,482.980	2,501.260
Sep-16	2,658.620	2,302.040	2,655.040
Oct-16	2,656.280	2,439.760	2,532.760
Nov-16	2,646.860	2,429.010	2,591.540
Dec-16	3,049.230	2,573.870	2,982.540



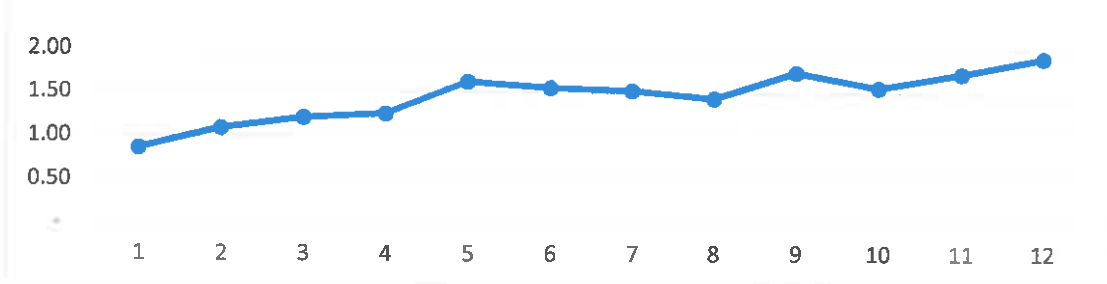
المؤشر العام لسوق أبوظبي خلال العام 2016

Month 2016	Open	High	Close
Jan-16	4,302.680	4,302.680	4,054
Feb-16	4,075.050	4,351.410	4,351
Mar-16	4,353.760	4,587.700	4,390
Apr-16	4,390.420	4,637.240	4,544
May-16	4,536.480	4,536.480	4,250
Jun-16	4,250.200	4,587.870	4,498
Jul-16	4,501.080	4,621.500	4,575
Aug-16	4,574.460	4,593.720	4,471
Sep-16	4,471.010	4,517.590	4,476
Oct-16	4,475.170	4,476.370	4,300
Nov-16	4,299.680	4,349.910	4,309
Dec-16	4,308.770	4,589.910	4,546

- الرسومات البيانية التالية توضح الأداء خلال العام لكل من سهم الشركة و القطاع و المؤشر العام للسوق:
 سهم الشركة:

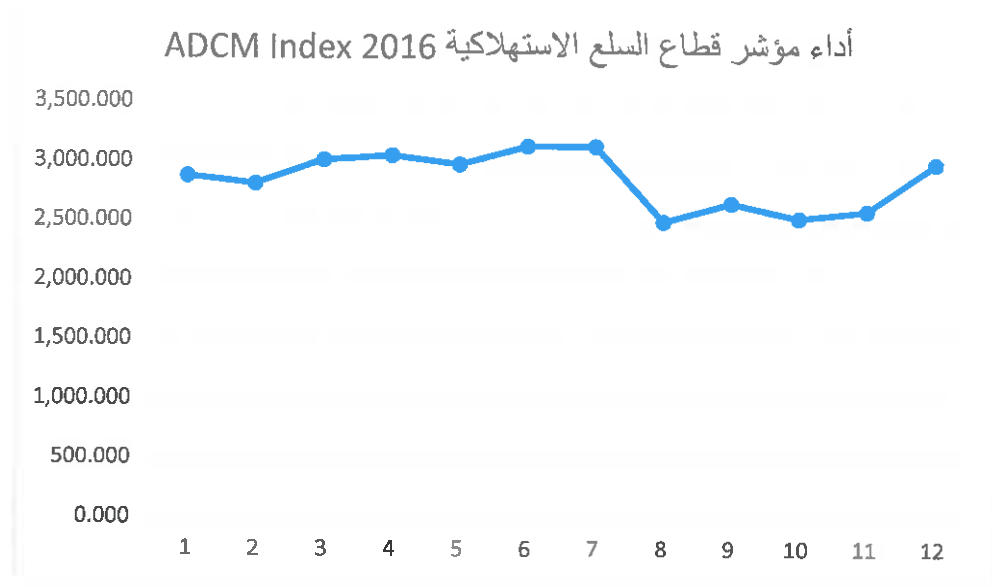
أداء سهم الشركة العالمية القابضة لزراعة الأسماك خلال العام 2016

Asmak Monthly Share Closing 2016 - أداء سهم الشركة خلال العام 2016
بالدرهم



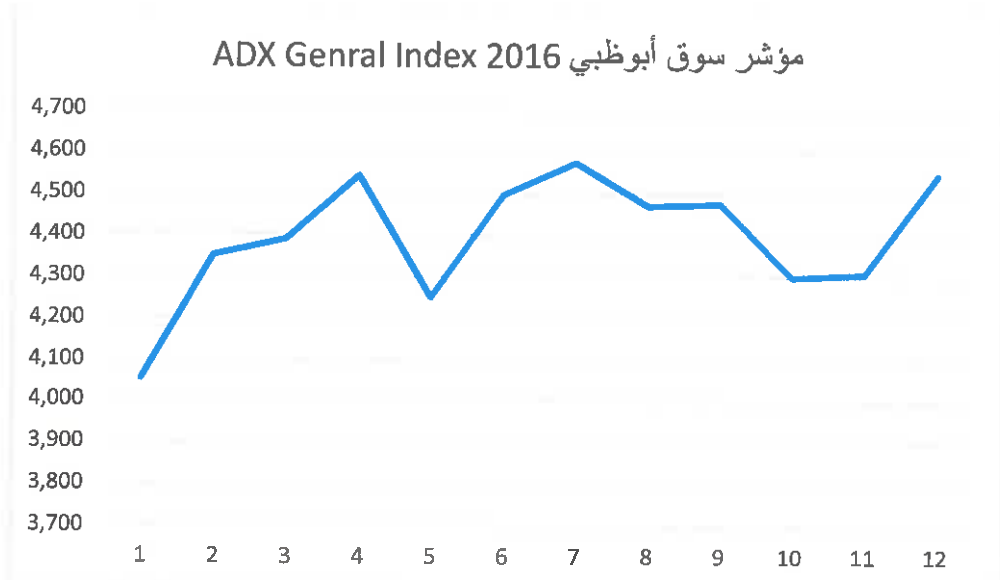
● مؤشر القطاع (السلع الاستهلاكية)

أداء مؤشر قطاع السلع الاستهلاكية خلال العام 2016 (نقطة)



● مؤشر سوق أبوظبي (المؤشر العام خلال العام 2016)

أداء مؤشر سوق أبوظبي للأوراق المالية للعام 2016 (نقطة)



توزيع ملكية المساهمين كما في 2016/12/31

النسبة	المجموع	شركات	أفراد	حكومات	
99.15%	505,639,174	459,787,011	45,852,163	-	محلي
0.00%	500	-	500	-	خليجي
0.36%	1,830,051	20,000	1,810,051	-	عربي
0.50%	2,530,275	2,166,183	364,092	-	اجانب
%100	510,000,000	461,973,194	48,026,806	-	مجموع
	100.00%				النسبة

بيان المساهمين الذين يملكون أكثر من 5% كما بتاريخ 2016/12/31

حصة المساهم	اسم المساهم
41.18%	المجموعة الملكية لإدارة الشركات ذ.م.م
22.65%	مجموعة بيت القوة لإدارة الشركات ذ.م.م
11.80%	شيميرا للاستثمارات المالية ذ.م.م
5.55%	Infinity TV FZ-LLC
81.17%	المجموع

بيان بكيفية توزيع المساهمين وفقاً لحجم الملكية كما في 2016/12/31:-

نسبة الاسهم المملوكة	عدد الاسهم المملوكة	عدد المساهمين	ملكية الاسهم (سهم) عدد المساهمين عدد الاسهم المملوكة نسبة الاسهم المملوكة من رأس المال
3.44%	17,541,093	8,516	أقل من 50,000
2.41%	12,311,981	86	من 50,000 إلى أقل من 500,000
6.02%	30,686,305	24	من 500,000 إلى أقل من 5,000,000
88.13%	449,460,621	8	أكثر من 5,000,000
%100	510,000,000	8,634	مجموع

ضوابط علاقات المستثمرين

قامت الشركة بتأسيس دائرة تختص بإدارة شؤون المساهمين، والملخص التالي يوضح ما تم إنجازه التزاماً بأحكام القانون وعقد التأسيس و القرار رقم 7 ر.م بخصوص ضوابط حوكمة الشركات والتعاميم ذات العلاقة:

1- تم تعيين موظف مسؤول علاقات المساهمين ويتمتع بالمؤهلات التالية:

- حاصل على درجة علمية مناسبة للعمل.
 - لديه خبرة بإدارة شؤون المساهمين والأمور القانونية داخل الدولة منها شركات وبنوك.
 - ملماً بالمتطلبات القانونية والتشريعية ذات الصلة.
 - لديه المعرفة الكاملة بأنشطة الشركة والفرص المتاحة أمامها.
 - لديه القدرة على استخدام قنوات اتصال مختلفة، و يتمتع بمهارات الاتصال مع المستثمرين في الأوراق المالية.
- 2- تم إنشاء صفحة خاصة لعلاقات المستثمرين على الموقع الإلكتروني الخاص بالشركة بحيث يتم تحديثه وصيغته بشكل دائم بما يتماشى مع المعايير الدولية بحيث يشمل: بيانات ووسائل الاتصال بقسم علاقات المستثمرين مثل: رقم هاتف وبريد إلكتروني مخصص، توفير كافة التقارير المتعلقة بالنتائج المالية سواء المسجلة بالأرشفة أو المنشورة، بيانات السنة المالية على أن تشمل تواريخ نشر بيانات النتائج المالية، ومحاضر اجتماعات الجمعيات العمومية، وأي أحداث أخرى هامة.
- 3- يتم نشر المعلومات والبيانات التي يتم الإفصاح عنها للجهات الرقابية أو الأسواق أو الجمهور على الموقع الإلكتروني الخاص بالشركة على الرابط التالي

<http://asmak.biz/investor1.html>

- 4- بيانات الاتصال مع مسؤول علاقات المساهمين الفاضلة / هيام الشورى.
- العنوان: الإمارات العربية المتحدة – عجمان – المنطقة الصناعية – مصنع شركة أسماك
- هاتف 067435727 تحويلة 228 / فاكس 067435522 / موبايل 0554282700
- بريد إلكتروني INVESTORS@ASMAK.AE

القرارات الخاصة التي تم عرضها في الجمعية العمومية بشهر ابريل 2016:

وافقت الجمعية خلال اجتماعها الاخير بشهر ابريل 2016 على القرارات التالية:

- 1- تعديل النظام الأساسي الخاص بالشركة ليتماشى مع القانون الاتحادي رقم 2 للعام 2015 بخصوص الشركات التجارية
- a. اخر التطورات : تم تعديل النظام الأساسي الخاص بالشركة وتم الحصول على جميع الموافقات من الجهات ذات العلاقة.

- 2- تجزئة سهم الشركة لتصبح القيمة الاسمية درهما واحدا للسهم بدلا من 6/- درهم للسهم الواحد
- a. تم اجراء اللازم وتمت التجزئة وتعديل المادة الخاصة بذلك بالنظام الاساسي للشركة.

بيان الاحداث الجوهرية التي صادفت الشركة خلال العام 2016:

لم يكن خلال العام 2016 اي حدث جوهري يتطلب الإفصاح.

ملاحظة : سيتم توفير نسخ من هذا التقرير (بعد اعتماده) للمساهمين بالمكتب الرئيسي للشركة وعلى الموقع الإلكتروني للشركة بالإضافة إلى نسخ أخرى سيتم توفيرها للمساهمين خلال اجتماع الجمعية العمومية.



حمد عبد الله الشامسي

رئيس مجلس الإدارة
الشركة العالمية القابضة لزراعة الأسماك (ش.م.ع)